

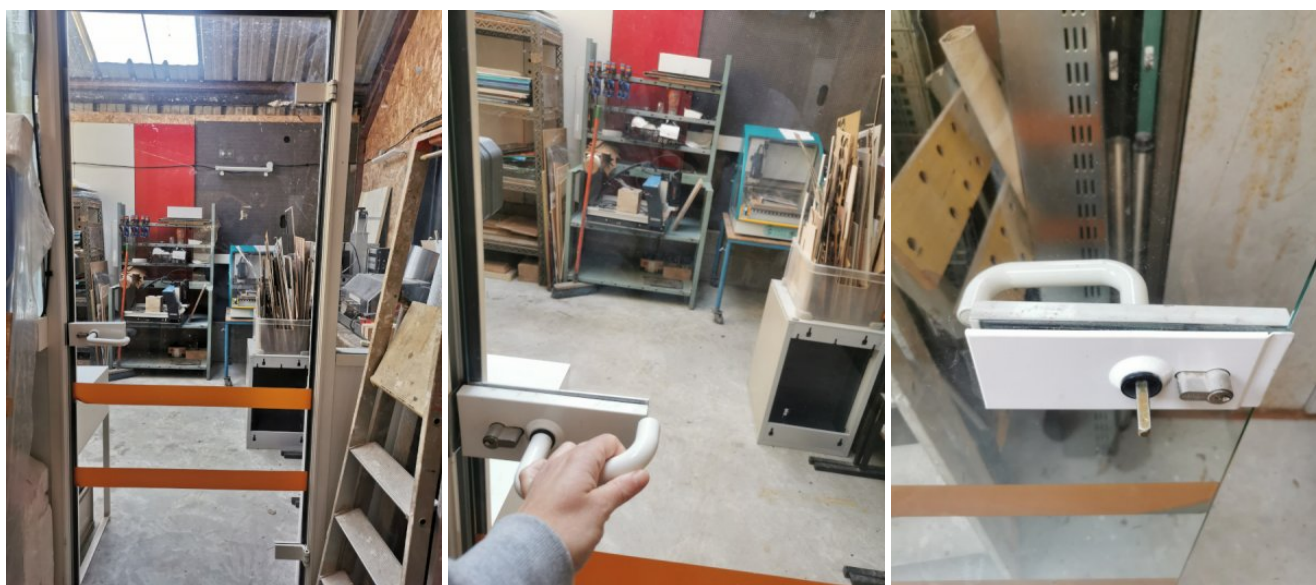
# Guide en images de la découpe laser

## Consignes de sécurité

### Version courte :

- préparer son dessin (format .svg)
- utiliser lightburn pour préparer le fichier format .ud5 (régler vitesse et puissance du laser, placer l'origine pièce), exporter
- transférer le fichier avec la clé UBS ( tiroir matériel laser)
- allumer la laser
- régler le point focal de la lentille en bougeant le plateau (haut/bas)
- placer l'origine pièce de la découpe (gauche/droite), l'origine machine est à l'arrière gauche
- démarrer la découpe / gravure

## Étape par étape



Attention à la poignée de la porte, elle ne s'ouvre que de l'extérieur !

## Environnement de la découpeuse laser



- 1 : la laser VEVOR KH9060
- 2 : branchement électrique du chiller et filtres
- 3 : branchement électrique du chiller et filtres (vérifier que les 2 prises sont bien banchées)
- 4 : branchement de la laser
- 5 : clé et bouton d'allumage de la laser

### Tiroir matériel laser



### Étape 1, brancher chiller et filtre

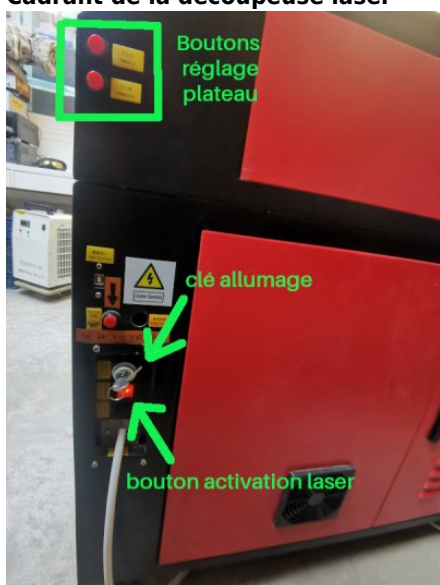
**Brancher les 2 prises sur le bureau blanc (chiller et filtres), les filtres et chiller se mettent en route**



## Étape 2 : brancher la découpeuse laser



## Cadran de la découpeuse laser

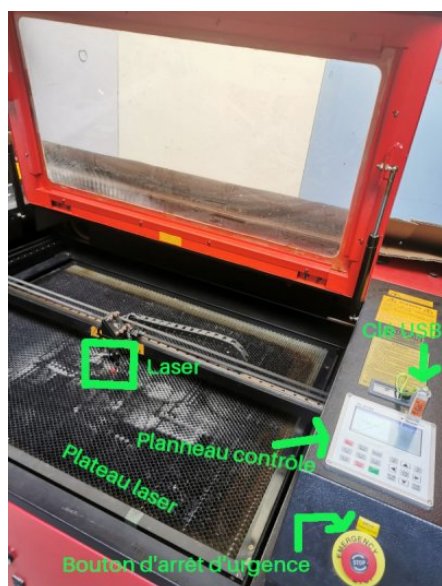


### Étape 3 : allumer la machine

Tourner la clé pour allumer la machine



### La laser



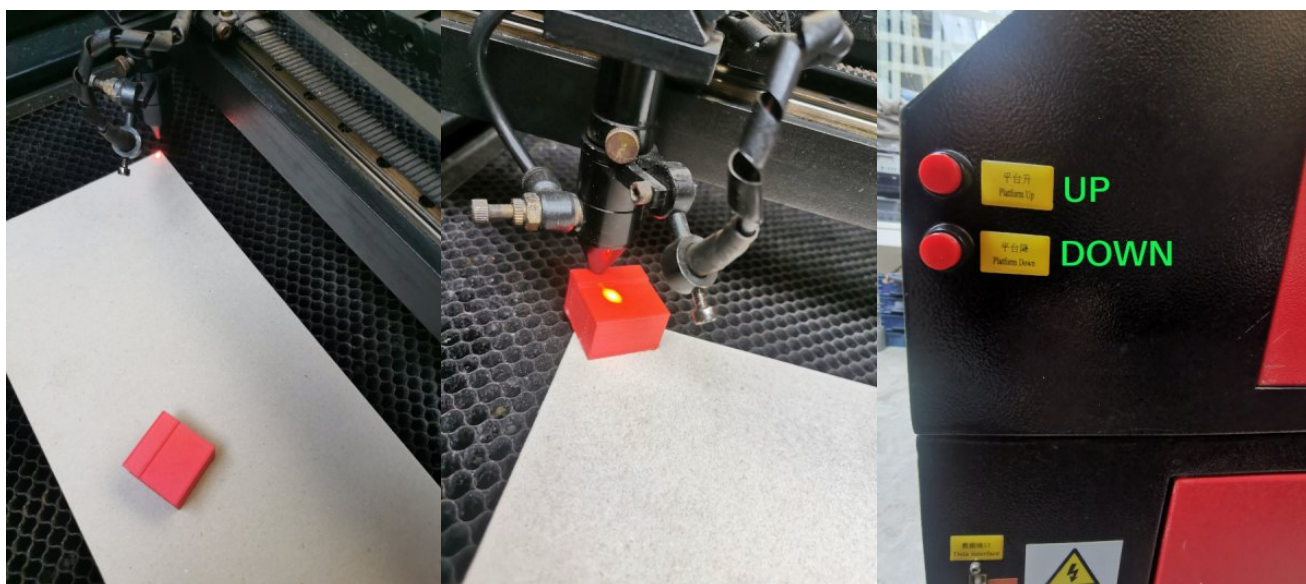
### Étape 4 : placer les matériaux

Placer les matériaux à découper sur le plateau de la laser



## Étape 5 : régler la hauteur du plateau

Régler la hauteur du plateau en fonction de l'épaisseur des matériaux avec la cale rouge



En utilisant les boutons UP/Down, remonter le plateau de façon à rapprocher la cale du laser. On doit entendre un souffle d'air passer entre le laser et la cale.

Attention à ne pas écraser le laser sur la cale !

## Étape 6 : allumage!

Fermer le capot

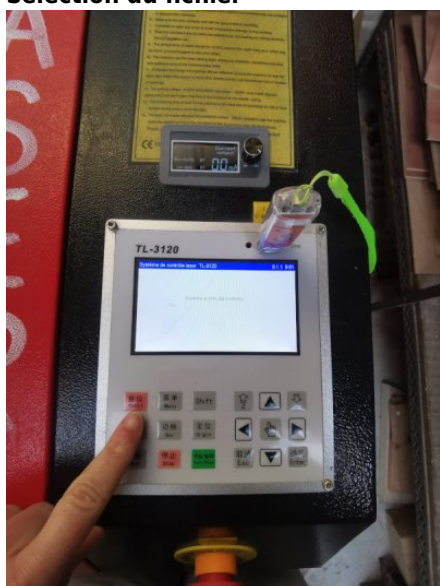


### Allumer le laser



### Étape 7 : sélection du fichier

#### Sélection du fichier



Mettre la clé USB dans la machine et appuyer sur le bouton "Reset". La machine se remet à zéro.



Appuyer sur le bouton "menu", puis "enter", puis encore "enter". La liste des fichiers ud5 de la clés s'affiche.



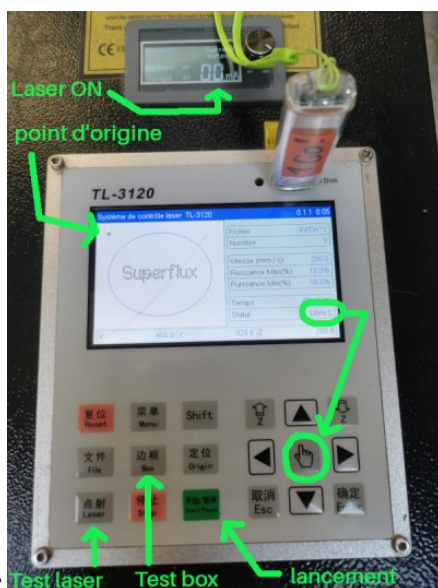
A l'aide des flèches noir, sélectionner le fichier à travailler.



Si le fichier n'apparaît pas dans la liste, utiliser la flèche de droite, il peut y avoir plusieurs pages de fichiers.



Sélectionner le fichier en appuyant sur le bouton "enter".



**Cadrant de la laser** Test laser Test box lancement

Laser ON : indique que le bouton laser est allumé

Point d'origine : indique le point de départ du "job" à exécuter par la laser

Test laser : permet de faire un point de laser pour identifier si la lumière rouge indique bien le laser

Box : permet de faire le trajet du "job" pour vérifier si le matériau est bien placé sur le plateau de la laser

Start/Pause : lancement du "job"

Flèches noires: déplacement du laser X et Y

Main : indique "L" (pour low) > déplacement du laser à faible vitesse lors du réglage de la position du laser ou indique "F" (pour fast) > déplacement du laser à vitesse rapide lors du réglage de la position du laser sur le matériau

## Étape 8 : vérifier la position du laser

### Vérification laser



Appuyer sur le bouton "laser" pour vérifier le point de départ du laser positionné sur le matériau (cette étape n'est pas obligatoire)

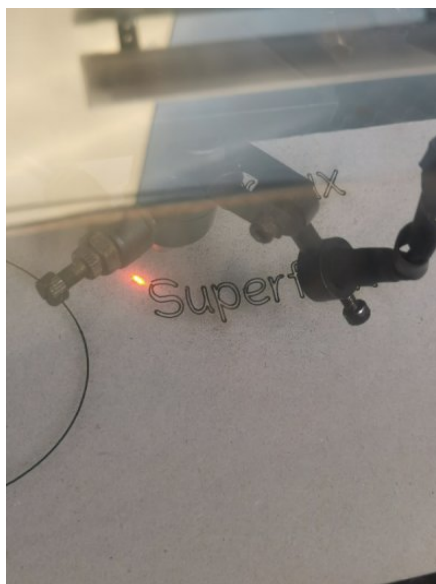
### Étape 9 : lancer le job!



Appuyer sur start.

En cas d'anomalie, appuyer sur "Start/Pause", le job s'arrête là où vous étiez, vous pouvez reprendre le travail ensuite. Si vous appuyer sur le bouton "stop", le job s'arrête mais reprendra au début si vous relancer avec le bouton "start/pause"

### Étape 10 : job en cours!



ATTENTION / WARNING / ATTENTION : on ne regarde JAMAIS le laser directement ! On met les lunettes de protection !!!! Elles sont là pour ça !!! Et on aime nos yeux, donc on les protège :))

### EN CAS DE MATÉRIAUX QUI PREND FEU

Appuyer sur le bouton "EMERGENCY"



Si le bouton est activé, la laser ne fonctionnera pas. Pour le désactiver, tourner le bouton comme indiqué avec les flèches



Article extrait de : <http://lesporteslogiques.net/wiki/> - **WIKI Les Portes Logiques**

Adresse :

[http://lesporteslogiques.net/wiki/outil/decoupeuse\\_laser\\_vevor\\_kh9060/utilisation?rev=1779206134](http://lesporteslogiques.net/wiki/outil/decoupeuse_laser_vevor_kh9060/utilisation?rev=1779206134)

Article mis à jour: **2026/05/19 17:55**